



BULLETIN ÉPIDÉMIOLOGIQUE HEBDOMADAIRE COVID-19 POLYNÉSIE FRANÇAISE

N°96 – Semaine 23/2022, période du 06/06 au 12/06/2022

Données consolidées au 14/06/2022

Ce bulletin est réalisé par la Cellule Episurveillance de la Plateforme COVID-19 grâce aux données transmises par l'ensemble des partenaires de la surveillance épidémiologique en Polynésie française ainsi que du Réseau Sentinelles de médecins généralistes

Réalisation : Henri-Pierre Mallet, Noémie Maset - covidpf-episurveillance@sante.gov.pf - Tél : 40.48.82.78/29



Points forts

- Le taux d'incidence du SARS-Cov-2 (Omicron BA.2) reste à un niveau faible en Polynésie française
- La majorité des cas détectés le sont chez des non-résidents
- Aucun impact sur les hospitalisations ni décès n'est actuellement détecté

Indicateurs clés des semaines 22 et 23/2022

Indicateurs	S22/22	S23/22	Tendance
Nombre de nouveaux cas dans la semaine (dont résidents)	132 (18)	79 (27)	→
Taux d'incidence pour 100k personnes/7 jours (pour 100k résidents)	48 (7)	29 (10)	→
Nombre de tests totaux dans la semaine	5 109	4 148	↘
Taux de positivité global	2,5%	1,9%	↘
Taux de dépistage (pour 100k personnes/7 jours)	1 825	1 481	↘
Taux de positivité des tests systématiques (voyageurs internationaux)	2,7%	1,9%	↘
Hospitalisations en cours pour Covid	0	0	→
Dont nombre d'hospitalisations en cours pour Covid en réanimation	0	0	→
Nombre de décès dans la semaine	0	0	→
Part de la population ≥ 12 ans ayant reçu un schéma initial complet	81,3%	81,4%	→
Part de la population ≥ 12 ans ayant reçu une 3 ^e dose		48%	↗
Part de la population ≥ 60 ans ayant reçu leur dernière dose dans les 6 mois précédents		35,1%	



Données des laboratoires et des centres de dépistage

En S23, 79 nouveaux cas ont été dépistés par tests Ag, auto-tests sous supervision et/ou test PCR. La majorité des cas (52) sont des voyageurs, non-résidents habituels de Polynésie française

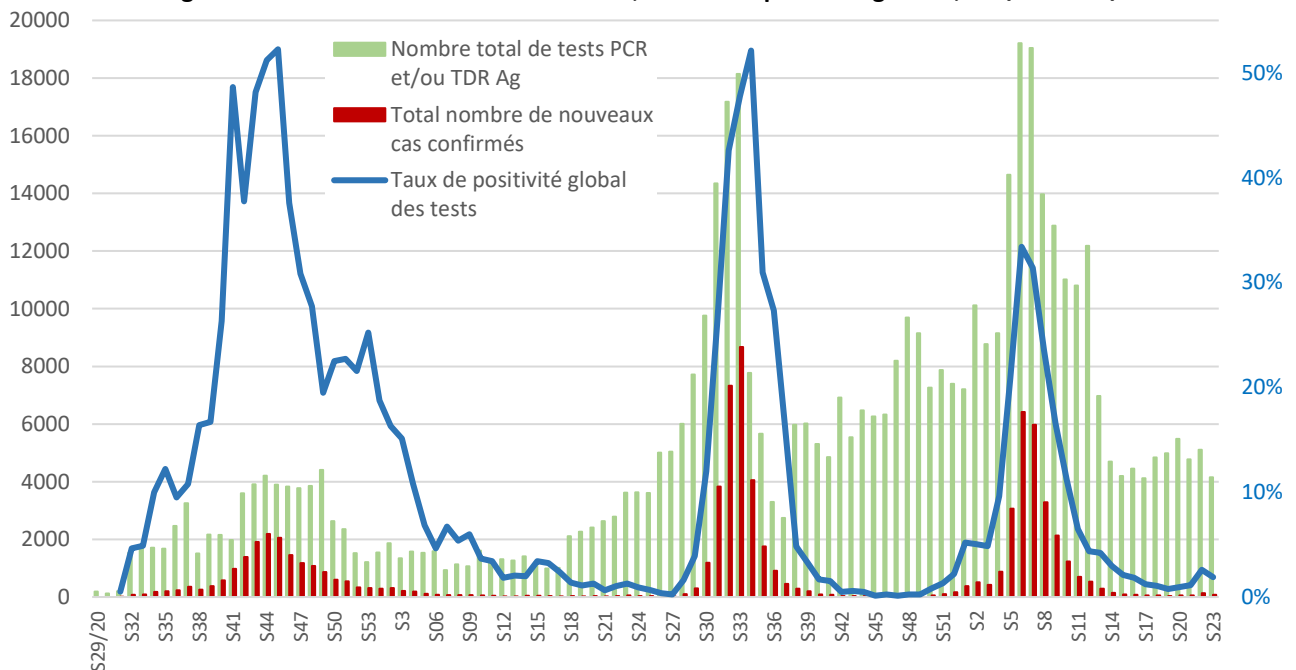
Les cas sont signalés principalement aux Iles du Vent (68), dont 43 voyageurs non-résidents. Cette semaine aucun cas n'est rapporté aux Marquises, Australes, ou Tuamotu-Gambier. Les onze autres cas ont été rapportés à Bora Bora (6), Raiatea (3) et Tahaa (2) et dont 9 sont des voyageurs non-résidents de Polynésie.

Par ailleurs, 15 voyageurs ont été testés positifs lors de leur croisière en Polynésie ; ils ont été isolés aux Iles Du Vent.

Le taux d'incidence hebdomadaire est de 29/100k pour l'ensemble du territoire (figure 1).

Le taux « corrigé » excluant les 52 voyageurs non-résidents positifs (considérés comme cas importés, soit 66% de l'ensemble des cas) augmente légèrement, à 10/100K (7/100k en S22).

Figure 1. Nombre de tests et cas confirmés, et taux de positivité globale, S29/20 à S23/22



Le taux de positivité global pour l'ensemble des tests diminue : 1,9% en S23, avec un taux de dépistage qui diminue également (1 481 tests/100K en S23 vs 1 825 tests/100k en S22).

Le taux de positivité parmi les personnes asymptomatiques (PASS sanitaire, dépistage avant voyage ou contrôle préopératoire) est passé de 2,7% en S22 à 1,9% en S23.

Le criblage des souches réalisé par l'ILM a porté sur 2 prélèvements en S23, un patient du CHPF et un voyageur au départ. Les 2 souches appartiennent à la sous-lignées BA.2.

Données des établissements de soins

En fin de S23/2022, aucun patient n'a été hospitalisé pour Covid ou avec un test positif. Aucun décès lié au Covid n'a été déclaré en PF en S22. Un total de 14 décès a été enregistré depuis le début de cette vague.

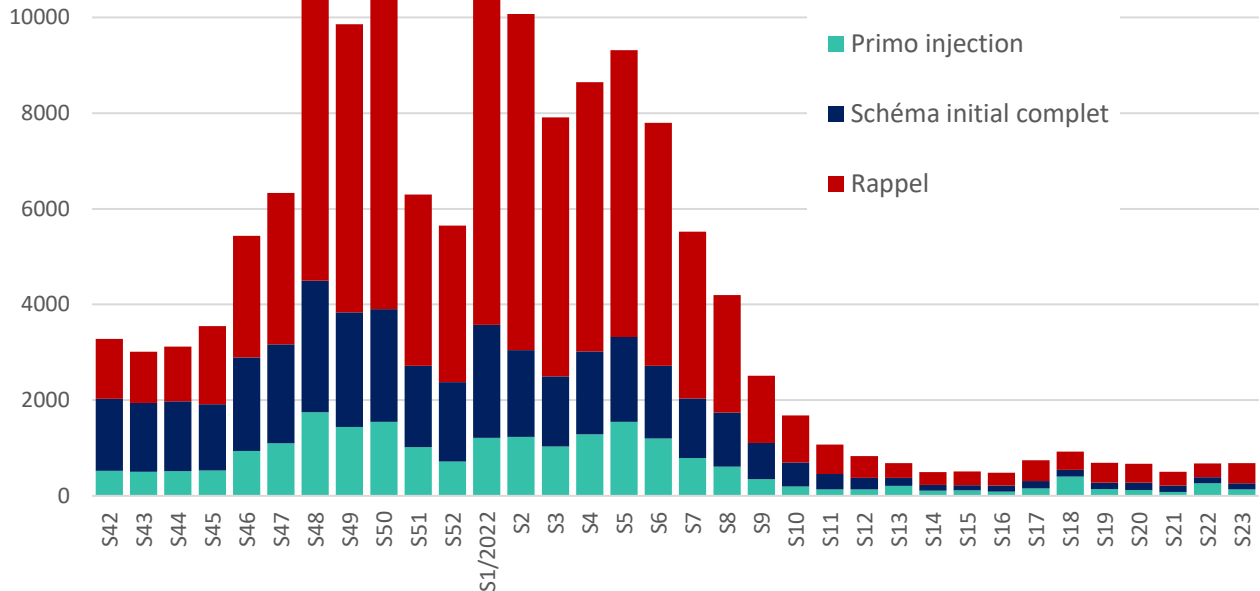
Par ailleurs, 7 personnes sont actuellement prises en charge pour les suites d'un Covid long au SSR Ora-Ora.



Vaccination contre le SARS-Cov-2

En fin de S23/22, un total de 683 vaccinations a été réalisé, dont 418 doses de rappel. (Figure 2)

Figure 2. Evolution des vaccinations par semaine, Polynésie française, S42/21 à S23/22 *



Un schéma vaccinal initial complet a été reçu chez 81,4% de la population de 12 ans et plus et 48% de cette même population a reçu une dose de rappel. Cette couverture vaccinale atteint 84,7% chez les plus de 18 ans.

Concernant les rappels, 53% des plus de 18 ans ont reçu leur dose de rappel et 79,7% des plus de 60 ans. La dernière injection (2^{ème}, 3^{ème} ou 4^{ème} dose) n'a cependant été reçue dans les 6 derniers mois que chez 38% des plus de 18 ans et chez seulement 35,1% des plus de 60 (figure 3).

Figure 3. Couvertures vaccinales avec le rappel, et pour les personnes ayant eu leur dernière dose dans les 6 mois précédents, Polynésie française, au 14/06/2022 *

Rappels	Vaccinés <6mois
en population > 12ans 48,0 %	en population > 12ans 34,6 %
en population > 18ans 53,0 %	en population > 18ans 38,0 %
en population > 60ans 79,7 %	en population > 60ans 35,1 %

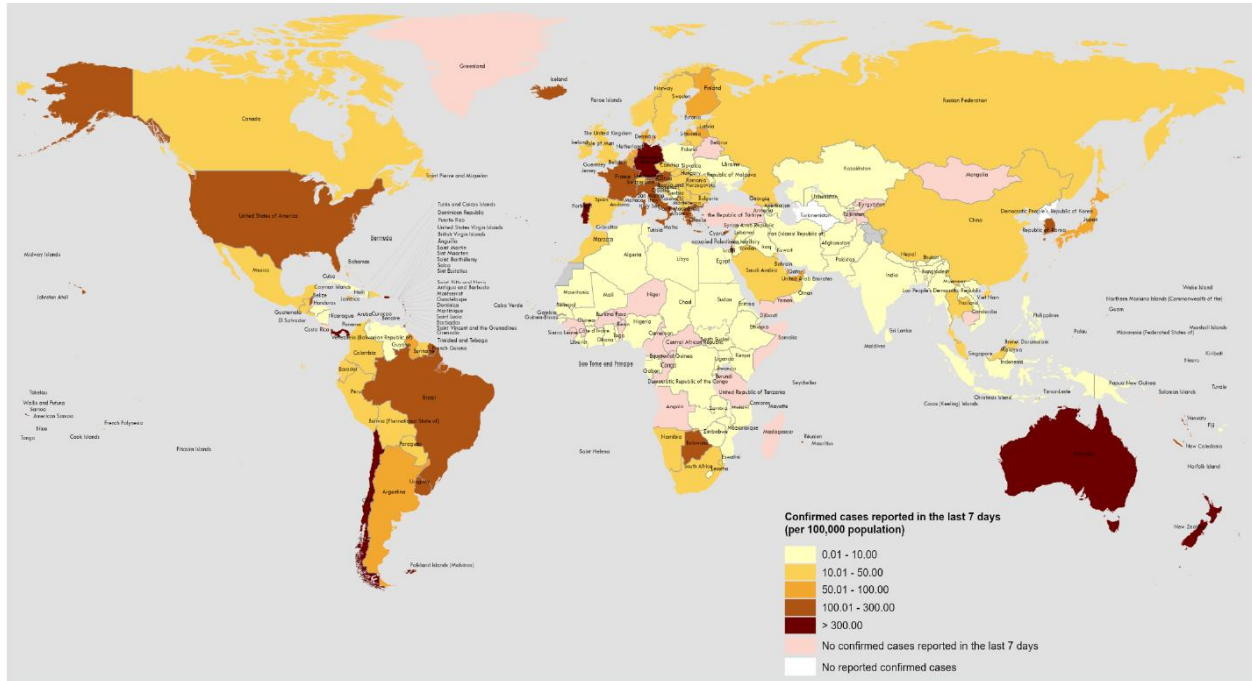
* Données de vaccination en cours de consolidation



Données internationales et actualités

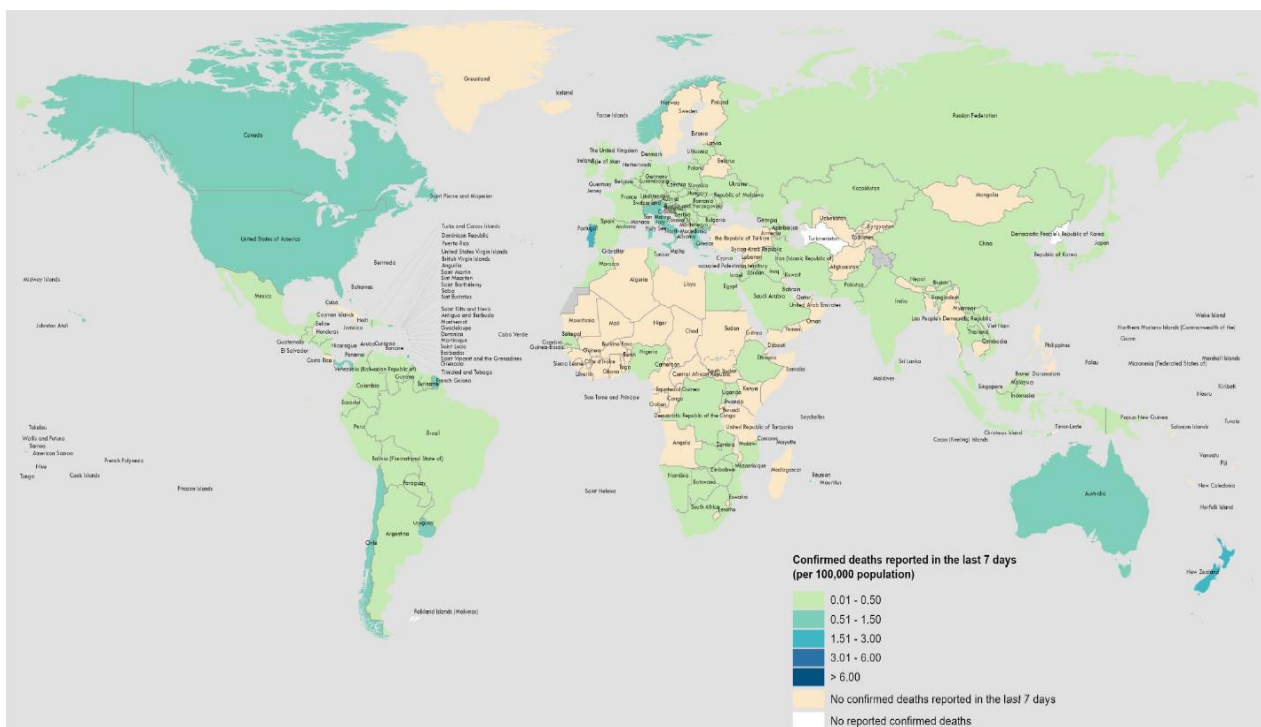
Globalement, le nombre de nouveaux cas à l'échelle mondiale continue à décroître légèrement, mais les incidences restent élevées ou augmentent en Australie, Nouvelle-Zélande, à Taiwan, aux Amériques et en Europe (figure 4).

Figure 4. Incidence des nouveaux cas de Covid dans les 7 derniers jours, pour 100 000 habitants, au 12/06/22



Le taux de décès global augmente cette semaine (+4%). Les décès sont plus nombreux dans la région Pacifique (Australie, Nouvelle-Zélande, Japon, Chine) et dans les Amériques (Etats-Unis, Brésil, Chili) (figure 5).

Figure 5. Mortalité par Covid dans les 7 derniers jours, pour 100 000 habitants, au 12/06/22





Le variant Omicron et ses sous-lignées représentent la quasi-totalité des séquences signalées sur GISAID dans les 30 derniers jours. Au niveau mondial, BA2 ne représente plus que 39 %, alors que BA .12.1, BA4 et BA5 représente respectivement 28%, 3% et 6%.

En France la mutation caractéristique de ces 3 sous-variants est retrouvée dans 46,3% des séquences en fin de S22. Aux Etats-Unis, le BA.2 .12.1 représente 64,2% des séquences.

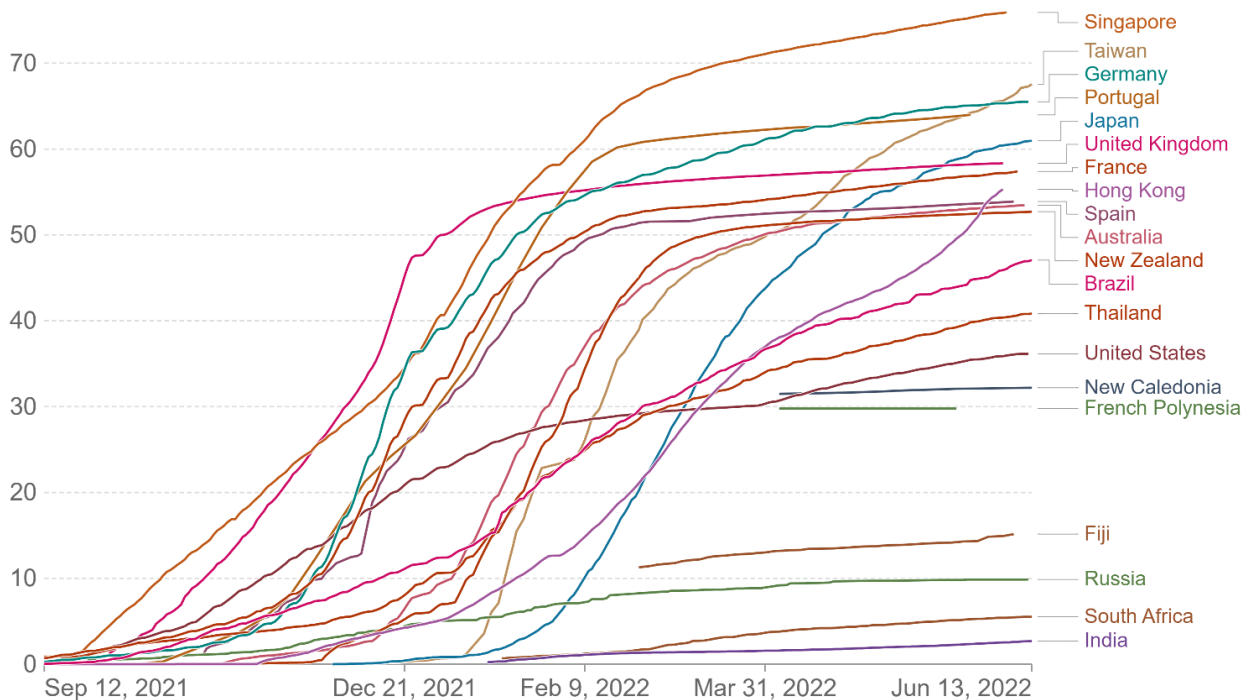
La couverture vaccinale en rappels est très variable selon les pays, avec un maximum de 80% à Singapour. Cependant, la proportion des rappels de moins de 6 mois est beaucoup plus faible (d'environ la moitié) dans la majorité des pays (figure 6).

Figure 6. Couverture vaccinale en dose de rappel de la population totale, de septembre 2021 à juin 2022

COVID-19 vaccine boosters administered per 100 people



Total number of vaccine booster doses administered, divided by the total population of the country. Booster doses are doses administered beyond those prescribed by the original vaccination protocol.



Source: Official data collated by Our World in Data

CC BY
